

**Inkoo
Joddböle Fjusö
terminaalialueen
muinaisjäännösinventointi
sekä
Inkoo-Siuntio
maakaasuputkilinjauksen
muinaisjäännösten
täydennysinventointi
2014**



**Timo Jussila
Timo Sepänmaa**



Kustantaja: Gasum Oy

Sisältö:

Perustiedot	2
Inventointi	3
Fjusö	3
Maakaasuputkilinja	8

Kansikuva: .maakaasuputkilinjausta pellossa Rankilan Ehrsin eteläpuolella, koilliseen.

Perustiedot

Alue: Inkoon Joddböle, suunniteltu LNG-terminaalialue, joka käsittää Fjusön ja sen pohjoispuoleista aluetta ja putkilinjat terminaalialueelta länteen, sekä Fjusöstä Siuntioon suunnitellun uuden maakaasuputkilinjan ne osat joita ei inventoitu v. 2012.

Tarkoitus: Tarkistaa onko LNG-terminaalin alueella ja maakaasuputkilinjalla kiinteitä muinaisjäännöksiä tai muita kulttuurihistoriallisia, suojeltavaksi katsottavia jäännöksiä.

Työaika: Maastotyö huhtikuussa v. 2014 kahden päivän aikana.

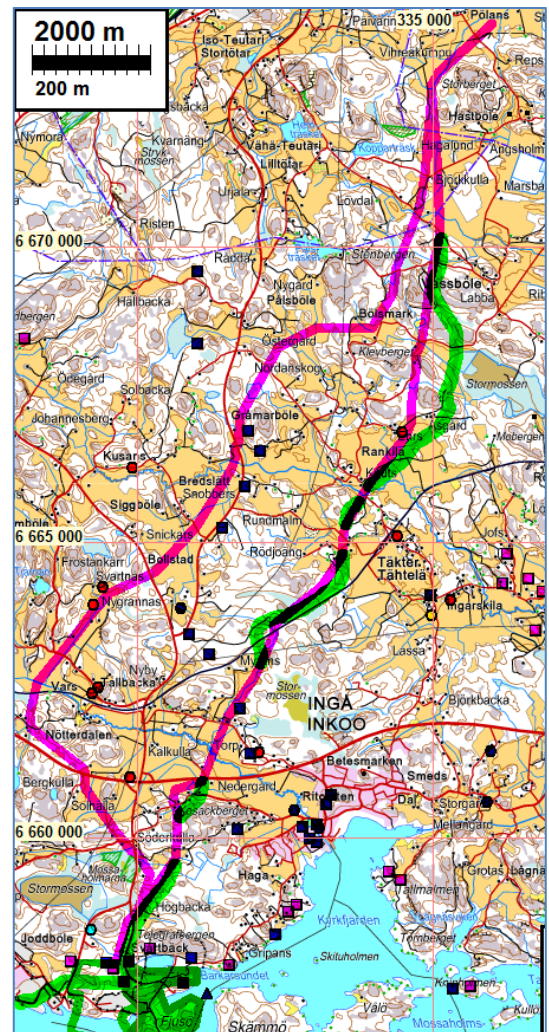
Kustantaja: Gasum Oy.

Tekijät: Mikroliitti Oy, Timo Jussila ja Timo Sepänmaa.

Aiemmat tutkimukset: Henrik Jansson ja Jaakko Latikka inventointi v. 2002. Johanna Seppä inventointi v. 2007. Jussila & Sepänmaa inventointi v. 2012 ja 2013.

Tulokset: Fjusön alueella ei havaittu muinaisjäännöksiä. Alueella on nykyaikaisia varustuksia. Alueella havaittiin kalliolla pari pientä kivieliötä jotka tulkittiin rajamerkeiksi mutta rajoja kyseisillä paikoilla ei tiettävästi ole ollut. Niitä ei katsottu muinaisjäännöksiksi. Maakaasuputkilinjalla ei havaittu muinaisjäännöksiä.

Selityksiä: Kartat ovat ETRS-TM35FIN koordinaatistossa. Karttapohjat Maanmittauslaitoksen maastotietokannasta keväällä v. 2012 ja 2014. Valokuvia ei ole talletettu mihinkään viralliseen arkistoon eikä niillä ole mitään kokoelmatunusta. Valokuvat digitaalisia. Valokuvat ovat tallessa Mikroliitti Oy:n serverillä / pilvessä ja varmuuskopiolevyillä.

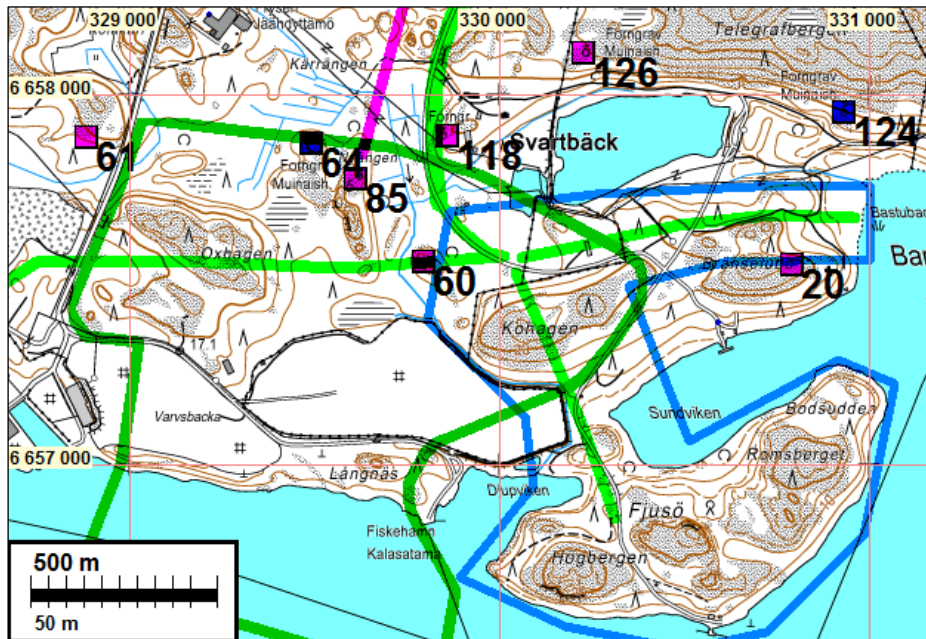


Kartalla on punaisella viivalla v. 2012 inventoidut putkilinjavaihtoehdot, vihreillä viivoilla nyt inventoidut uudet, muuttuneet linjaosuudet. Etelässä on vihreällä merkitty nyt inventoitu terminaalialue. Muinaisjäännökset eri symbolein.

Inventointi

Fjusö

Inkoon Joddbölen itäosaan Fjusön saareen (käytännössä niemi) suunnitellaan LNG-terminaalialuetta ja siihen liittyen putkilinjastoja Fjusöstä länteen Inkoon voimalan tienoille ja länteen Barkarsundetin länsirannalle. Aluetta inventoi [vuonna 2007](#) Johanna Seppä. [Vuonna 2012](#) inventointiin silloisen kaavailun mukaista terminaalialuetta Fjusön länsi- ja luoteispuolella (Jussila). Samaista aluetta tarkasteltiin vielä [vuonna 2013](#) Joddbölen maa-aineksen tuotantoalueen yva-selvitysalueen inventoinnissa (Jussila ja Sepänmaa).



Tummemman vihreällä rajattu alue v. 2012 inventoitu alue. Sama alue sisältyi myös v. 2013 inventointialueeseen. Sinisellä rajattu nyt inventoitu alue ja vaaleammalla vihreällä putkilinjat. Sinipunaisella v. 2012 inventoitu putkilinja

Fjusön alue sijoittuu 0-25 m korkeustasoille. Pyyntikulttuurin rantasidonnoisia asuinpaikkoja voi alueelta löytää jo n. 6-7 m korkeustasolta alkaen (ajanlaskun alku). Merkittävä korkeustaso on 15-20 m välillä (kivikauden loppu/pronssikauden alku). Useimmat lähialueen röykkiöhaudat sijaitsevat kalliolla joiden juuret ovat 15 m korkeustasolla tai sen alapuolella - tai ainakin kallioiden laajoista on hyvä näkyvyys ko. korkeustasolla sijainneeseen Itämeren rantaan.

Historiallisena aikana alue on kuulunut kokonaisuudessaan Joddbölen talon maihin ja kylänä (by) talo on mainittu 1600-luvulta lähtien ja ensimmäinen maininta 1540, jolloin talo osana Estby:tä. Myöhemmin kylän länsiosaan perustettiin Svartbäckin yksittäistila. Vanhojen karttojen mukaan (1842, 1872, 1916, 1967) ei alueella ole ollut asutusta tai mitään sellaista mikä voisi viitata muinaisjäännökseen. Vaikka alue ei näy kuin osittain v. 1757 kartalla on siitä ja v. 1703 kartalta (ks. raportti v. 2013, s. 6 ja 7) pääteltävissä että alueella ei asutusta tms. ole tuolloin-kaan ollut.

Fjusön alue on kalliosta. Mineraalimaita – moreenia - on reunamilla ja kallioiden välisissä laaksoissa. Hankealueen (ed. kartalla sininen raja) pohjoisin osa kallioiden pohjoisjuuren ja järven välillä ei katsottu koska kyseinen alue oli jo lähes täysin rakennettua ja alueella oli par 'aika työmaa käynnissä, eikä siellä liikkuminen ollut suotavaa. Kartan perusteella ja kauempaa tarkasteltuna alueella ei mitään arkeologisesti mielenkiintoista olisi ollut odotettavissa. Muutoin

alue tarkastettiin kattavasti silmänvaraisesti. Fjusön länsipuoleisella alueella ei nyt kuljettu koska se on tarkastettu perusteellisesti edellisinä vuosina.

Fjusön etelä- ja itärannan tuntumassa on **varustuksia** (kartalla s. 6. nro 3 ja 4) Ne ovat aivan selvästi nykyaikaisia, tehty viimeisen parin kymmenen vuoden aikana.



Taisteluhautaa jossa puurakenteet painekyllästettyjä ja muut tukirakenteet ja sidontalangat ruostumatonta terästä. Alla taisteluhaudan teräskatetta. Alinna etelärannan suojakorsu.



Fjusön itäosassa, Romsbergetin laella on pieni **kiviraunio** (N 6656999 E 330878, kartalla s. 6. nro. 2). Se tulkittiin rajamerkin jäänteeksi, mutta missään vanhassa kartassa (v. 1757-1981) ei alueelle ole merkitty mitään rajaa mihin se voisi liittyä. Kiveliö ei myöskään vaikuta ainakaan 1700-lukua vanhemmalta joten kyseessä on ilmeisesti jokin suhteellisen nuori rakennelma – kivissä ei ole sammalta eikä jäkälää - jonka funktiota emme osaa nyt selittää. Emme katsoneet sitä muinaisjäännökseksi myöskään. siksi että sen tarkempi tutkiminen tuskin tuottaisi mitään tietoa siitä.



Romsbergetin kiveliö



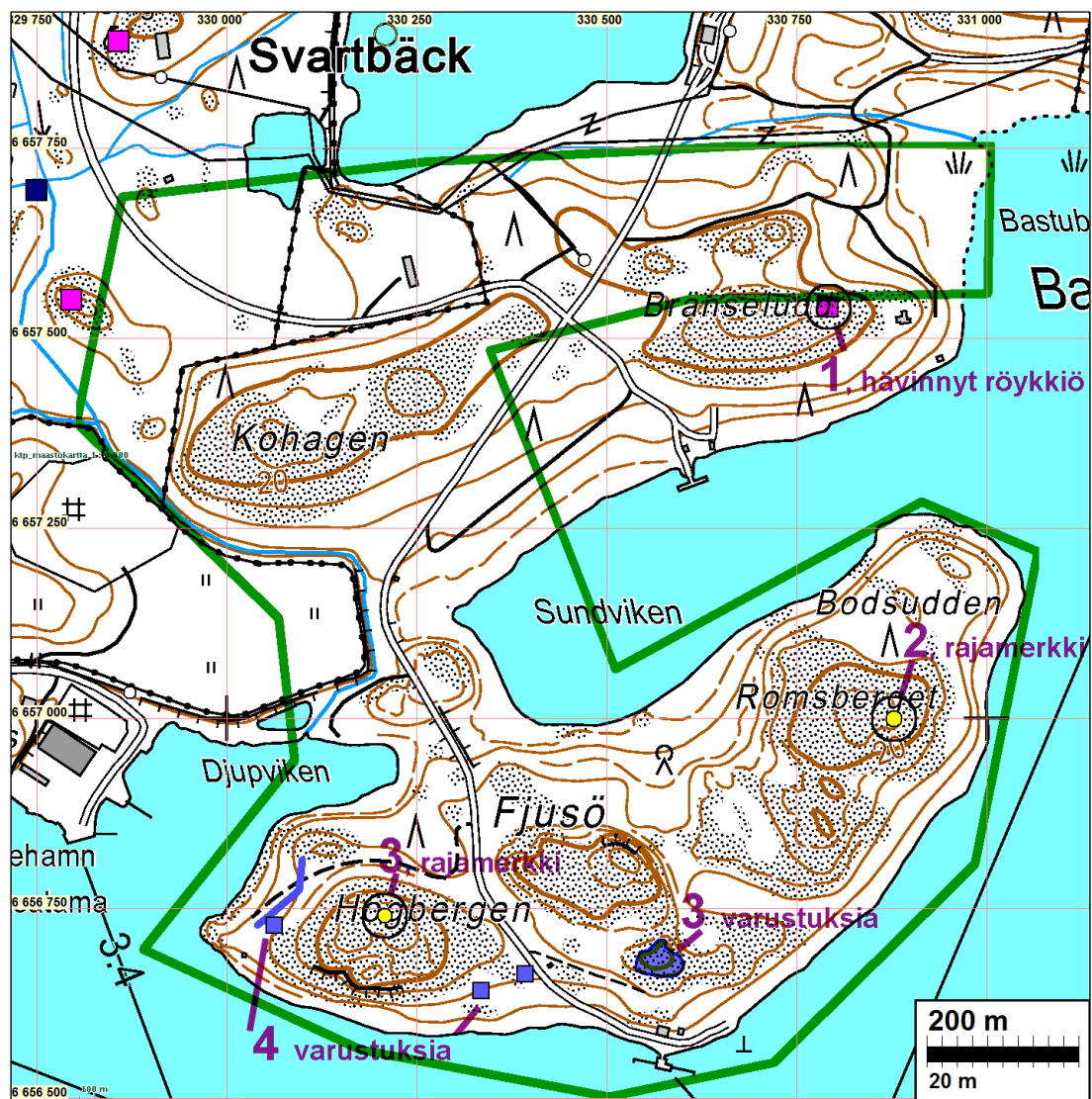
Lähes täysin samanlainen, pieni ensin rajamerkin jäänteeksi tulkittu kiveliö on saaren länsiosassa, Högberget mäen laella (N 6656740 E 330208, nro 3), mutta tälläkään paikalla ei liene rajaa koskaan ollut. Tätä kivrakennetta ei katsottu myöskään muinaisjäännökseksi, samoin perustein kuin Romsbergetin kiveliötä.



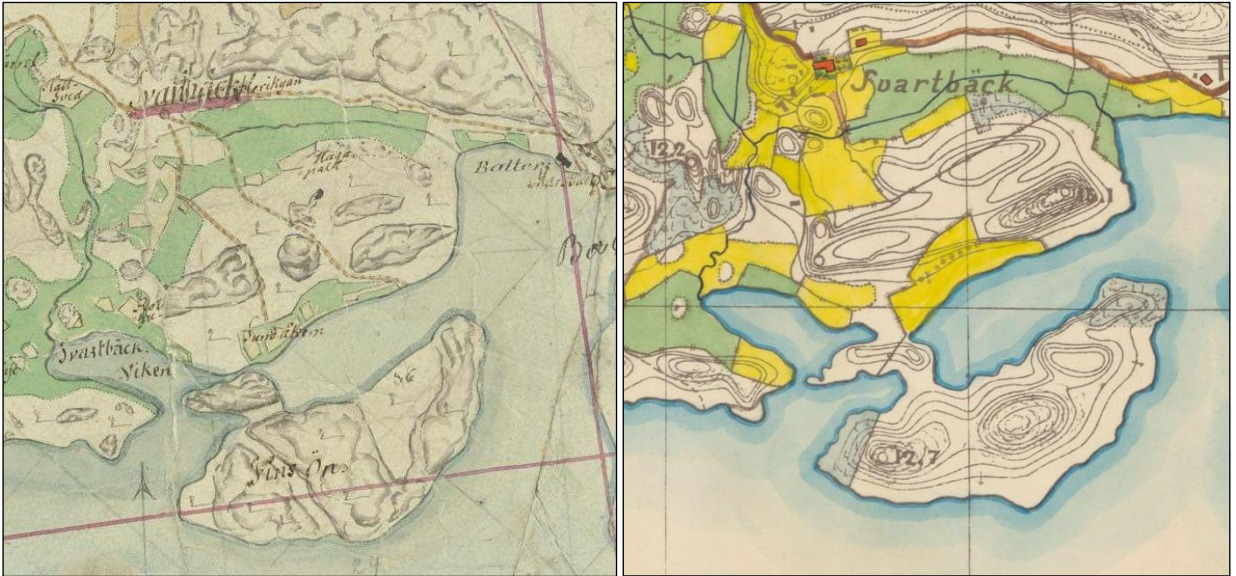


Högerbergetin kiviö.

Tutkimusalueen koillisosan rajalle (kartalla nro 1) on muinaisjäännösrekisteriin merkitty kiinteä muinaisjäännös (1000012186), Bränsleuddin hautaröykkiö. Se on havaittu v. 2002 inventoinnissa. Röykkiö on mainittu lähes tuhoutuneeksi ja sen jäännösten halkaisijaksi 5 m. Tarkastin kallion lakialueen kattavasti ja tarkoin, mutta en havainnut missään röykkiöön viittaavaa.



Tutkimusalueen rajaus vihreällä. Edellä kuvatut kivrakenteet merkitty kartalle rajamerkkeinä vaikka on epäiltävissä että ne eivät sellaisia ole.



Vasemmassa ote v. 1842 pitäjänkartasta ja oikealla ote v. 1872 topografikartasta. Kummassakaan ei tutkimusalueelle ole merkitty mitään asutusta tai muuta merkittävää.



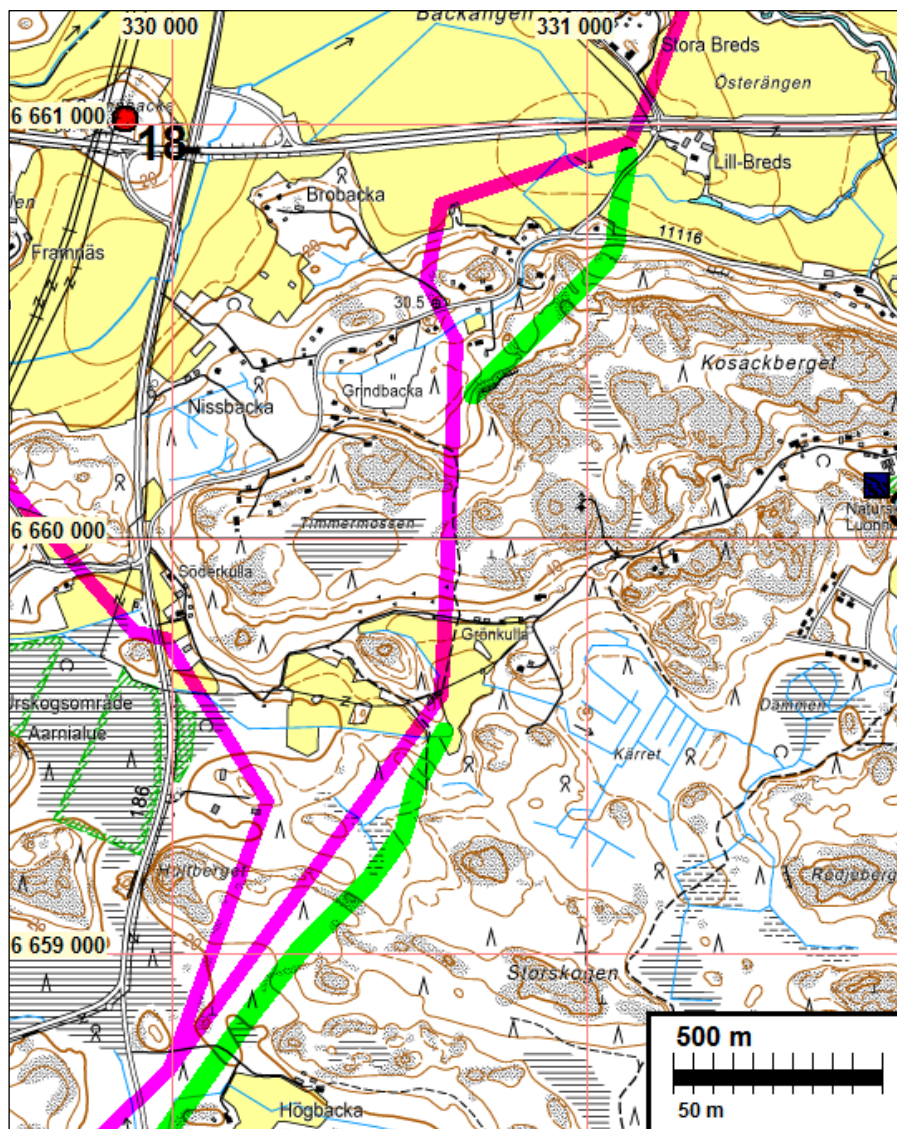
Ote v. 1916 toimituskartasta (B13-8-7)

(kartat kansallisarkiston digitaaliarkistosta, digi.narc.fi/digi/)

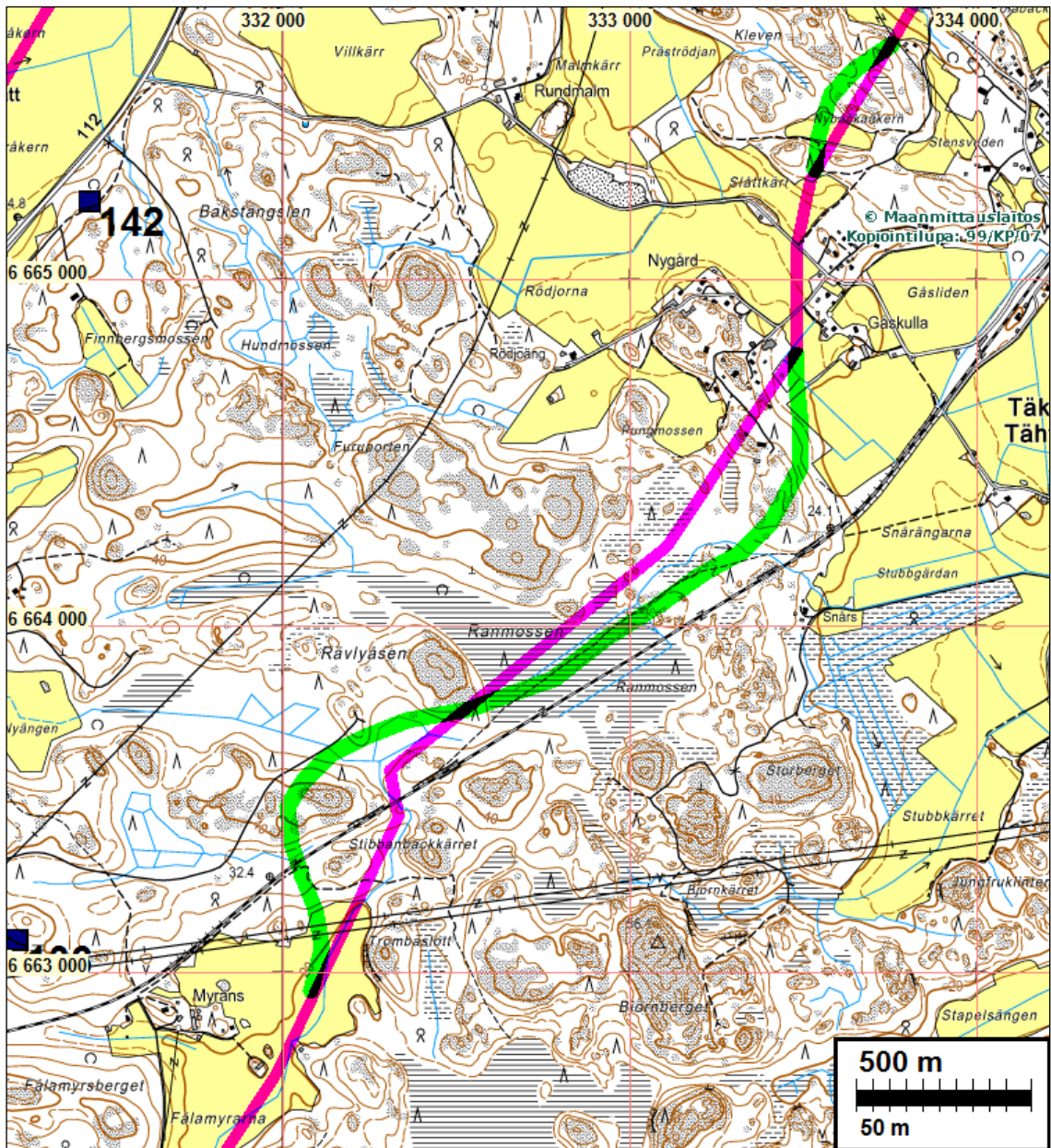
Maakaasuputkilinja

Nyt inventoitiin lopullisen suunnitelman mukaisen maakaasuputkilinjan ne osat joka poikkeavat v. 2012 inventoidusta linjasta ja joiden maastoa ei tuolloin tarkastettu. Kartoille vihreällä merkityt, uudet putkilinjaosuudet on tarkastettu kattavasti nyt tehdyssä inventoinnissa ja eteläosiltaan ja pohjoisimman pään osilta v. 2012 inventoinnissa. Maakaasuputkilinjauksella ei havaittu muinaisjäännöksiä.

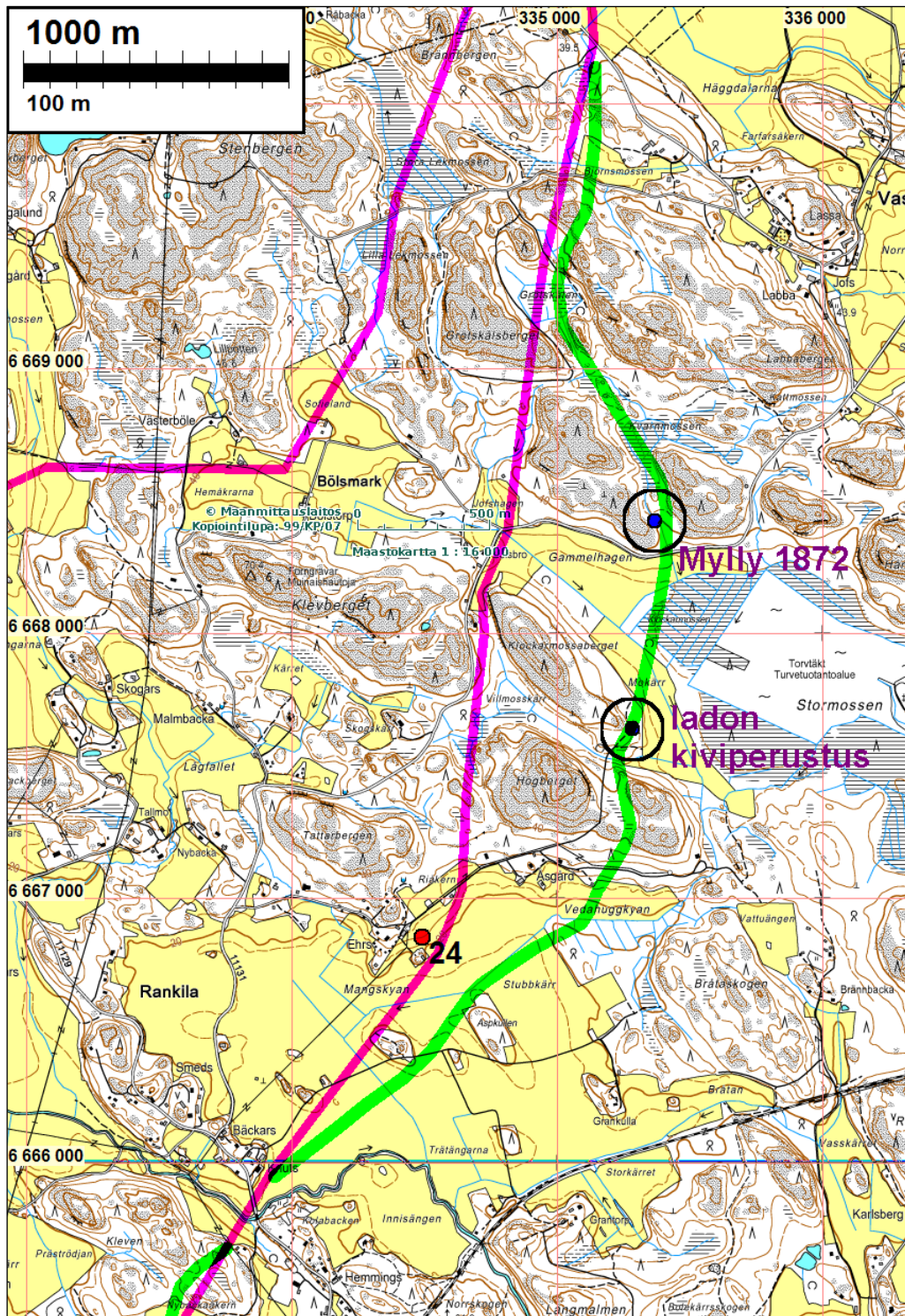
Periaatteessa putkilinjan alueelta, voi löytää esihistoriallisia asuinpaikkoja n. 65 m korkeustasolle asti, mikä on Ancylustransgression (n. 8200 eKr.) maksimikorkeus tällä alueella. Näin olen lähes koko putkilinjan alue korkeustasonsa puolesta sellaista, josta periaatteessa voi löytää esihistoriallisia muinaisjäännöksiä. Uuden putkilinjan kohdalle tai lähistölle ei sijoitu vanhoja kylä- tai talotontteja tai muita arkeologisesti mahdollisesti merkittäviä ilmiöitä (ks. v. 2012 raportti). Lähes kaikki pellot maakaasuputkilinjauksella olivat kynnettyinä ja talven jäljiltä vielä karhitsemattomina ne olivat erinomaisesti havainnoitavissa.



Putkilinjan eteläpäästä valtatie 51:n eteläpuolella. V. 2012 inventoitu linjaus on merkitty sinipunasella viivalla, nyt inventoitu uusi linjaus vihreällä. Muinaisjäännökset eri symbolein ja niiden numerot viittaavat v. 2012 raportin kohdenumeroihin. Tämän kartan alueella ei havaittu linjalla mitään mainittavaa.



Putkilinjaa Tähtelän länsipuolella. V. 2012 inventoitu linjaus on merkitty sinipunaisella viivalla, nyt inventoitu uusi linjaus vihreällä. Vihreän, uuden linjauksen eteläpäässä, rautatien eteläpuolella on sen ja pellon välillä hiekkamaaperäistä loivaa rinnettä joka olisi sopivaa maastoa kivi-kautiselle asuinpaikalle. Kyseistä rinnettä koekuopitettiin laajasti v. 2012 ja nyt lisää. Merkkejä muinaisjäännöksestä ei havaittu siellä eikä muuallakaan putkilinjalla.

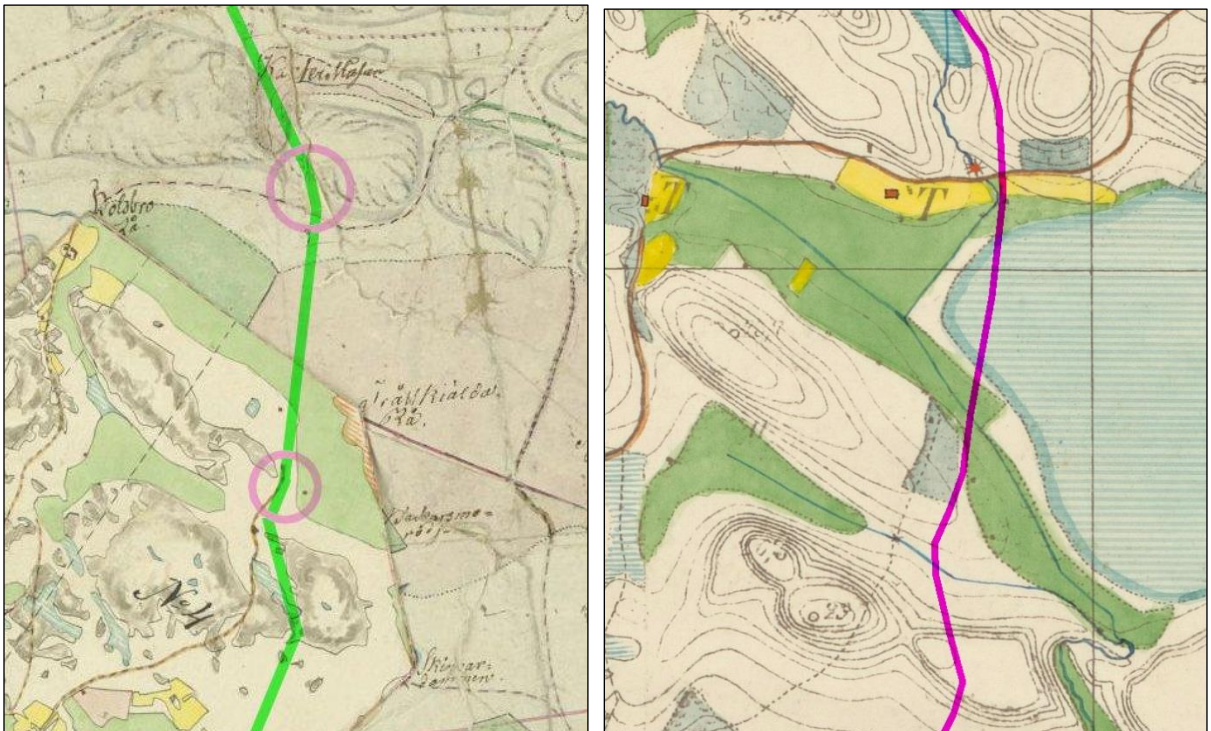


Rankilan koillispuolella, Stormossenin lounaispuolella havaittiin kivistä tehty rakenne joka tulkittiin ladon ajosillan perustukseksi. Sen ympäristössä on 1900-luvun rojua ja maatalousvälineiden jäänteitä. Paikalle on v. 1967 peruskartalle merkitty ulkorakennus, samoin vielä 1981 kartalle. Varhaisemmissa kartoissa paikoilla ei ole rakennusta mutta sinne vievä tie on v. 1842 ja v. 1872 kartalla (seuraavalla sivulla). Ladon jäänteiden luoteispuolella, kalliorinteessä on raivauskivikkoa. Kyse ei ole muinaisjäännöksistä



Ladon perustaa, ja oikealla sen luoteispuolella olevaa raivauskivikkoa kalliolla. Kummassakaan ei kyse ole muinaisjännöksestä.

Vuoden 1872 kartalle on Stormossenin luoteispuolelle merkitty suohon pohjoisesta laskevaan puroon (joka laskee Kvarnmosset nimisestä suosta) merkitty mylly. Aiempiin karttoihin ei ole merkitty kyseiseen puroon myllyä. Purouomassa ei havaittu selkeitä myllyrakenteita – uoma oli tiheän kasvillisuuden peitossa ja hyvin kivikkoisessa maastossa. Koska kyseessä on suhteellisen nuori ja alkujaan ilmeisen ”vähäinen” mylly, sekä tuhoutuneet jännökset, emme katsoneet paikkaa muinaisjännökseksi.



Vas. ote v. 1842 kartasta jossa viereiselle v. 1872 kartalle merkitty myllynpaikka on osoitettu punaisella ympyrällä ja etelässä siellä havaittu ladonperusta samoin. Maakaasuputkilinjan kulku on merkitty karttoihin päälle vihreällä ja sinipunaisella viivalla. Kummassakaan ei ole merkitty rakennusta ladon kohdalle ja v. 1842 kartalle ei myöskään puroon myllyä.

Espoo 30.6.2014

Timo Jussila